

# 2025 年林地監測報告

## (一)水源及次生林保留帶監測

2025 年度透過不定期巡視水源地及次生林保留帶並未發現水源受林地經營所影響，也未發現次生林保留帶任何異常。

## (二)野生動物調查

表 1、伐採前樣點監測數據比較

	皆伐區	7 號伐區
監測時間	2025.01.01~2025.06.30	2025.01.01~2025.06.30
伐採痕跡	有	有
人為干擾	低	中
林型	11 年生牛樟闊葉林	4 年生牛樟闊葉林
透光度 (%)	20%	60%
物種數	11	5
總隻次	247	72

從 2025 年度開始根據過往監測結果進行調整，將過去依照伐木前後進行監測改為永久樣點監測，減少季節及距離伐採完工後時間等變量。本年度上半年監測兩個樣點明顯顯示經過伐採後 11 年自然演替已經幾乎恢復完整的動物向，在台灣海拔 800 公尺左右的中大型動物幾乎皆有觀測紀錄，相較 4 年生牛樟闊葉林因林地較為開闊、遮陰較少，因此動物種類較少。未來持續監測記錄便可有效追蹤林地經營對於野生動物之影響。

## (三)落石及崩塌地監測

2025 年度落石及崩塌地監測透過部不定期林地巡視發現兩次崩塌。其中 5 月 7 日發生一次坍塌位於新 8 號伐區，面積約 0.05 公頃已於 5 月 23 日交由虎山林業協助完成修復。另一次坍塌於 7 月 14 日發生於 14 號伐區下方，

影響面積小，當日便由人力處理完成。兩次崩塌皆未造成人員受傷及嚴重損失，後續皆持續監測並記錄於 LE-FSC-FM-007-02\_崩塌地處理紀錄表。

#### **(四)外來入侵種監測**

2025 年度透過不定期林地巡視未於林地發現小花蔓澤蘭。

#### **(五)自然災害監測**

2025 年度透過部定期林地巡視位於颱風及地震等天然災害後監測到明顯災損。

#### **(六)伐採環境影響監測**

2025 年度進行 9 號 10 號伐區環境影響監測記錄伐木後環境影響皆為輕微，後續持續撫育並透過林地巡視紀錄持續監測伐木對於林地後續影響。

因 2026 年度預計進行 4 號、6 號、14 號伐區伐木工程，因此於 2025 年進行伐目前森林經營環境影響評估，其中 4 號及 14 號皆遠離鄰居水管，判斷為事宜進行伐木作業。而 6 號伐區附近臨近居民水管，雖事宜進行伐木作業但需加強作業規畫及現場安全。

#### **(七)基礎建設**

2025 年未進行基礎建設。

#### **(八)嚴重病蟲害監測**

2025 年度透過不定期林地巡視並未發現林地有嚴重病蟲害造成林地樹木及苗木死亡。

#### **(九)化學品監測**

2025 年度透過農藥使用紀錄及肥料使用紀錄顯示本年度並未使用任何農藥、化學肥料及生物製劑。

#### **(十)伐採造林成果監測**

113 年申請伐採林木，伐採許可日期自 114 年 02 月 06 日至 114 年 02 月 05 日，於 114 年 5 月伐採完畢，伐採樹種有柳杉、杉木，收穫材積分別如下(表 8)：

表 8 113 年伐採收穫材積表

樹種	材積(立方米)	總材積(立方米)
柳杉	18.54	179.99
杉木	161.45	

伐採完成後，整地並進行復舊造林，種植樹種採用台灣原生種牛樟為主，並混植台灣原生樹種台灣欏、青剛欏、杜英、楓香等增進水土保持能力，栽植密度為 2.5×2.5 m，每公頃種植 2,000 株，依現場地形進行調整。

申請設有臨時溫室及苗圃，馴化苗木提供造林所需。

表 9 已造林面積及樹種

階段	位置	造林面積(ha)	造林樹種
第零期	皆伐區	3.99	牛樟、台灣欏
第一期	第一期擇伐	4.69	牛樟
第二期	第二期擇伐	1.67	牛樟、台灣欏
第三期	1、7 伐區	2.43	牛樟、台灣欏
第四期	3、5 伐區	2.35	牛樟、台灣欏
第五期	8、11 伐區	2.12	牛樟、台灣欏
第六期	9、10 伐區	1.4253	牛樟、台灣欏、青剛欏、杜英、楓香

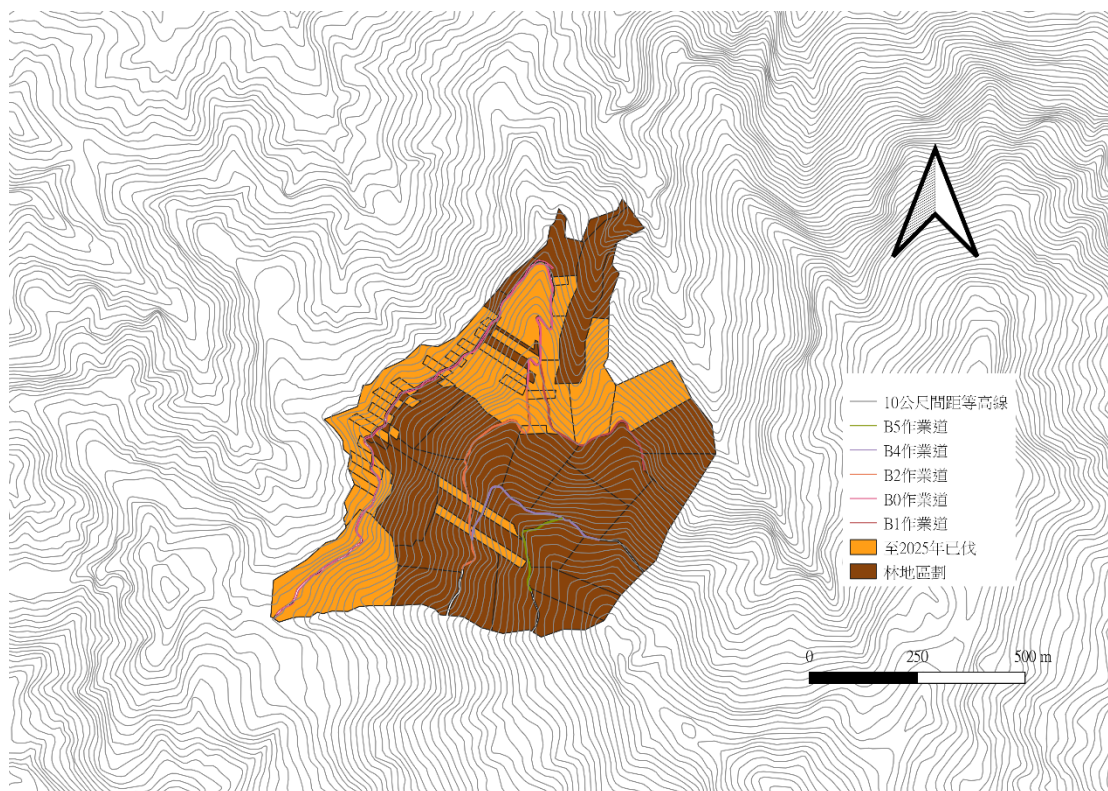


圖 11 造林地已伐採區域圖

### (十一)存活率監測

在監測項目上增加量測苗木高度，掌握苗木生長狀況，並觀察外來種柳杉與其它樹種的天然更新情形，確認造林樹種是否受到影響，是否需加強撫育。樣區設置原則主要依據林地地形設置，每公頃規劃一至兩個樣區，使其平均散布於造林地中，目前伐區共設置了 6 個樣區，0.05 公頃之長方形監測樣區來監測苗木存活率及生長狀況。本公司於更新完成之皆伐區(3.99ha)設有 2 個、第一期擇伐(4.69ha)設有 2 個、第二期擇伐(1.67ha)設有 2 個、第三期(2.43ha)設有兩個、第四期(2.35ha)設有兩個、第五期(2.12ha)設有兩個、第六期(1.4253ha)設有兩個 20 x 25 公尺，監測頻率將修訂為每年一次。本公司監測作業，其結果如下表 12 所示：

表 10 皆伐樣區存活率監測

調查日期	調查位置	平均存活率(%)
------	------	----------

113/11	皆伐區	65%
--------	-----	-----

表 11 擇伐樣區存活率監測

調查日期	調查位置	平均存活率(%)
113/11	擇伐區	63%

#### 1. 存活率探討

皆伐區因造林木生長狀況良好並已成林，存活率變動不大，因此不進行補植，並以一年一次進行除草。

第三期、第四期、第五期、第六期因樹苗胸徑及高度不足因此尚未進行調查。

## (十二)高保育價值監測

### 高保育價值 1、2：

透過每年定期更新法規確認，本公司承租林地於 2025 年為止並未被匡列至自然保留區、野生動物保留區、野生動物重要棲息地、國家公園、國家自然公園及自然保護區等範圍。

### 高保育價值 3

透過部不定期林地巡視及伐採前動物監測蒐集動物資訊後與農業部公告之瀕危物種進行比對，在 2025 年林地巡視及動物監測中皆無發現有任何瀕危物種棲息於本公司經營之林地中。

### 高保育價值 4

透過一年一次進行查詢農業部公告之集水區及脆弱土壤侵蝕區域確認本公司租地範圍於 2025 年為止並未被匡列至其中。

### 高保育價值 5

因林地中有附近社區居民之生活用水水源，因此認定本林地具有高保育價值 5。本公司透過定期巡視水源頭區域確保居民用水穩定，並規劃水源保護區保留林地原貌確保一年四季供水穩定。2025 年度至今經 4 次水源地巡視水源頭皆有穩定水源且清澈乾淨。

## 高保育價值 6

透過一年一次進行查詢本公司承租林地範圍是否被農業部公告為具有重要文化價值之區域。於 2025 年為止並未被公告為重要文化價值區域。

### (十三)社會影響調查監測

本公司林地周邊並無相鄰的社區或原住民部落，以水源經過本林班地或易受經營作業影響之居民及部落作為評估訪談對象。過去拜訪已知林地對於社會及文化調查如下：



圖 12 泰安鄉行政區劃(資料來源：清安國小網站)

#### 1.當地社區所有之土地或資源

本公司所承租之林地為國有林班地，因此林地內並無當地社區居民所擁有之土地。而林地西北側與原住民保留地相鄰，經營作業時應注意林地邊界位置，切勿超過伐採許可範圍(林務局標示之界木)，以避免誤伐或損害到原住民保留地上的資源，本公司確定伐採範圍於毗鄰處設定一定距離之保留，並以差異樹種(台灣檫等)作為界線標示，避免越界或損害當地居地之土地或資源。至於社區所在之位置並不會受到森林經營的直接影響，此現況至 2025 年為止沒有改變。

#### 2.特殊文化、生態、宗教意義的場所

根據口述調查記錄有原住民聲稱本公司林地為其特殊文化場所，主要為圓墩部落之打獵場所，但在原民會並未公告為圓墩部落之傳統領域，因此本公司認為應以互相包容之態度面對此事，並尊重其習慣權力，歡迎他們隨時來訪林地行使它們應有的習慣權力。

### 3. 仰賴林地內的資源

雖有原住民會於林地與周邊地區打獵，但本公司林地並非其唯一的狩獵場所且本公司林地屬國有林班地，因此原住民得依據《原住民族基於傳統文化及祭儀需要獵捕宰殺利用野生動物管理辦法》，依法申請獵捕野生動物。

### 4. 水資源

根據訪談部落原住民及附近鄰居的飲用水源雖不在我們林地範圍內(僅有水管路經過)，我們不定期於林地內進行協助水資源及水管路巡視維護，2025 年至今進行 4 次水源地巡視，皆有水且水源清澈。

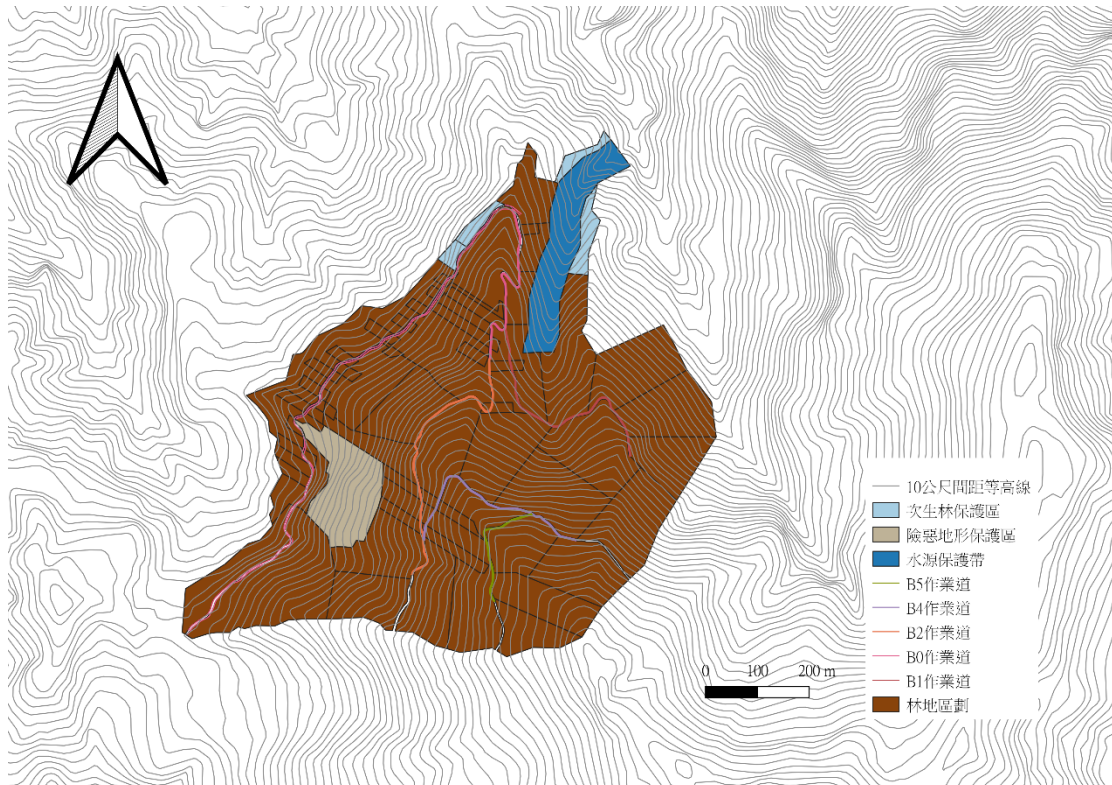


圖 13 次生林及水源保護區圖

## 5.經營作業造成之影響

經營活動對當地社區帶來最主要的影響在於水資源及打獵，因此在森林經營前皆會告知周遭居民及部落原住民施作地點及時間，提醒他們如要前往林地務必注意安全。

## 6.社會與經濟效益

為了更進一步敦親睦鄰與部落及鄰居互動，除了在林地巡視時水管漏水會主動告知或協助修補之外，亦曾協助鄰居刈除農路旁雜草，維護社區環境與整潔。另本公司本業為牛樟芝保健食品的開發與銷售，在拜訪鄰居時會提供牛樟芝相關健康食品，並給予保健食品專業知識及建議，以期促進居民健康。

## 7.林場抱怨及衝突

2025.02.24 鄰居李建光向本公司反映伐木廠商將怪手運送至林地時經過聯外道路，擔心怪手行走於水泥道路會造成路面破損。此事件經了解後已向泰安鄉公所申請礫土用於維修填補道路(已由伐木廠商填補完工)，並與伐木廠商溝通以板車運送怪手。

## 8.新進人員及教育訓練

本年度本公司一名員工因自身生涯規劃於2024年8月離職，尚待新聘一員。未來本公司將依照新進人員教育訓練規則進行一般教育訓練、林地工作訓練、野生動物受傷處理、森林防火訓練、森林法及原住民權益、職業安全教育訓練、FSC導讀等。現有員工也依本年度工作安排進行森林防火訓練及林地工作訓練。

## 9.本年度拜訪成果與結論

2025年於1月過年前開始陸續拜訪周遭鄰居及部落居民，皆對本公司經營管理此林地表示滿意

本公司的經營作業對當地社區無可避免的會帶來一定程度之影響，根據訪談與問卷的結果顯示，最主要之影響在於作業期間對取水水管損壞。接獲當地社區抱怨後，本公司已與當地居民溝通，並於委託廠商運送木材的卡車進出期間，確認是否造成錦安農路的路面受損，未來若再發生取水水管或水塔受損情形，也將立即搶修，避免影響社區用水；其次可能造成影響在於林地西北側與原住民保留地毗鄰，伐採前依現地狀況設置適當距離的隔離帶，於伐木時留意伐採許可範圍

之邊界，並注意伐木倒向，以避免誤伐或損害到原住民保留地上的森林資源；最後，落實在伐採前應確實與附近居民及部落進行告知及溝通討論，避免造成居民及部落之不便。

經由持續地溝通，目前已有效和當地社區及原民部落對於本公司林地經營表示認同，並展現友善的良好互動。本公司也建立附近鄰居及圓墩部落意見領袖等通訊聯絡管道，在互助及互相關懷的互動模式下，相信在未來可共創雙贏或三贏的局面。

另外往後伐木廠商在操作重機具及施工期間，本公司監工人員應確實做好監工責任，確保廠商在操作應謹慎小心、不得馬虎，保障社區居民安全及用水權益。

#### **(十四)職業安全監測**

職業安全相關以「LE-FSC-FM-005 林場職業安全控管程序」、「21-HR01-教育訓練管理程序-B7」及「LE-FSC-FM-016\_實驗室安全衛生管理程序」內紀錄表單及保險相關證明，並於臨時承包商作業時提供「承包商職業安全宣告」告知作業相關須知。

#### **(十五)次生林保留帶監測**

2025 年度透過不定期巡視水源地及次生林保留帶並未發現水源受林地經營所影響，也未發現次生林保留帶任何異常。

#### **(十五)結論**

本公司的經營作業對當地社區無可避免的會帶來一定程度之影響，根據訪談與問卷的結果顯示，最主要之影響在於作業期間對取水水管損壞。接獲當地社區抱怨後，本公司已與當地居民溝通，並於委託廠商運送木材的卡車進出期間，確認是否造成錦安農路的路面受損，未來若再發生取水水管或水塔受損情形，也將立即搶修，避免影響社區用水；其次可能造成影響在於林地西北側與原住民保留地毗鄰，伐採前依現地狀況設置適當距離的隔離帶，於伐木時留意伐採許可範圍之邊界，並注意伐木倒向，以避免誤伐或損害到原住民保留地上的森林資源；最後，落實在伐採前應確實與附近居民及部落進行告知及溝通討論，避免造成居民及部落之不便。

經由持續地溝通，目前已有效和當地社區及原民部落對於本公司林地經營表示認同，並展現友善的良好互動。本公司也建立附近鄰居及圓墩部落意見領袖等通訊聯絡管道，在互助及互相關懷的互動模式下，相信在未来可共創雙贏或三贏的局面。

另外往後伐木廠商在操作重機具及施工期間，本公司監工人員應確實做好監工責任，確保廠商在操作應謹慎小心、不得馬虎，保障社區居民用路安全及用水權益。